



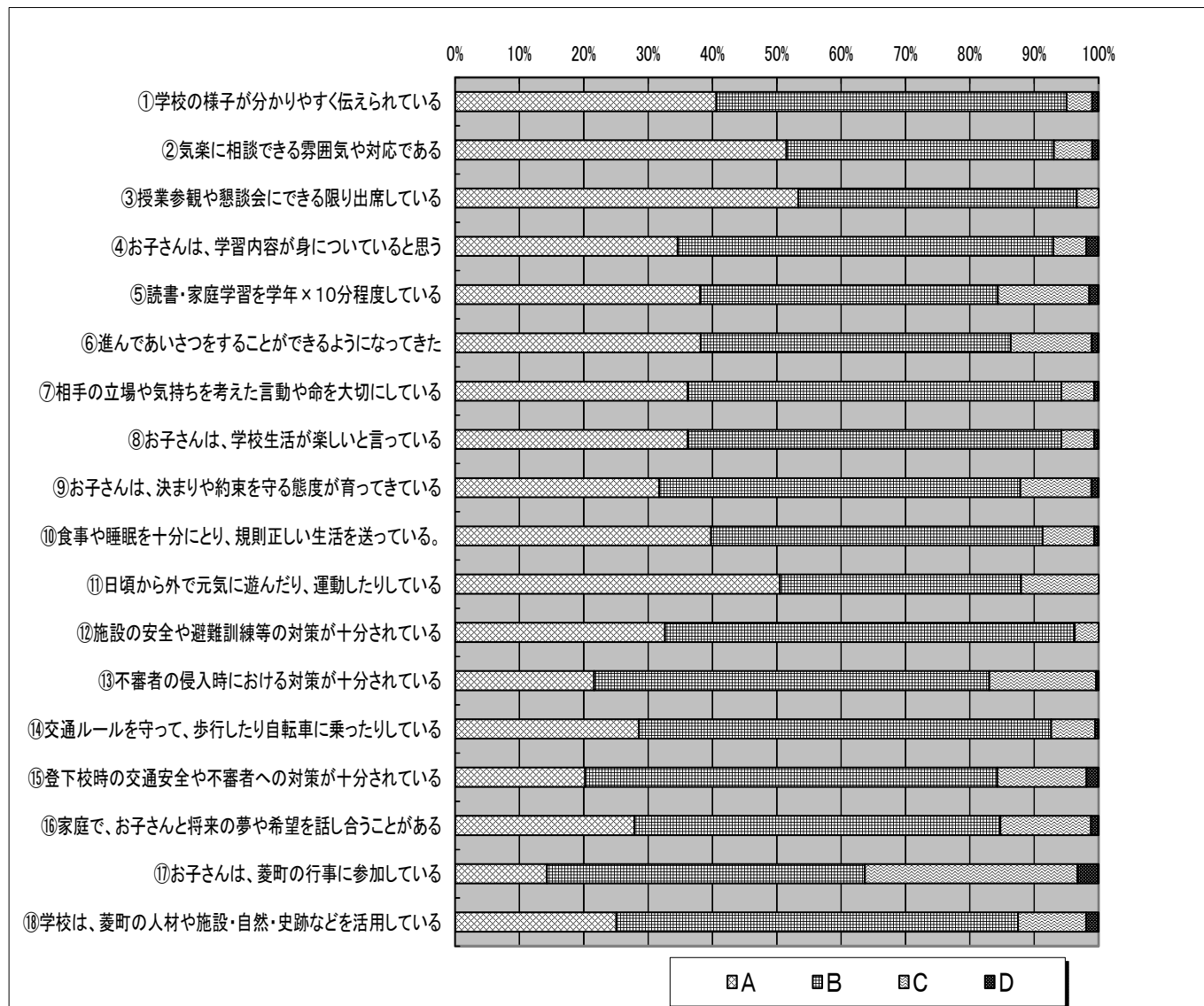
教育活動についてのアンケート、生活アンケートの結果をお知らせします

6月末に、本校の教育のいっそうの充実を目指して、全保護者の皆様に教育活動アンケートをお願いいたしました。お忙しい中ご協力ありがとうございました。児童の生活アンケートも含め、これらの結果やお寄せ頂いたご意見をもとに、課題と思われる点や本校の教育活動をさらに向上・発展させる方策は何かを考え、全職員共通理解のもと、子ども達の教育に力を注いでいきたいと考えています。検討した項目や改善策、また、アンケートの結果は、7月11日に行われました、学校評議員会議に報告し、評議員の皆様からも指導・助言をいただきました。今後の本校の学校運営に生かしてまいります。また、保護者の皆様からいただいたご質問、ご意見に対し、学校の今後の対応をまとめましたので、ご覧ください。

アンケートの結果

【教育活動についてのアンケート】(保護者回答)

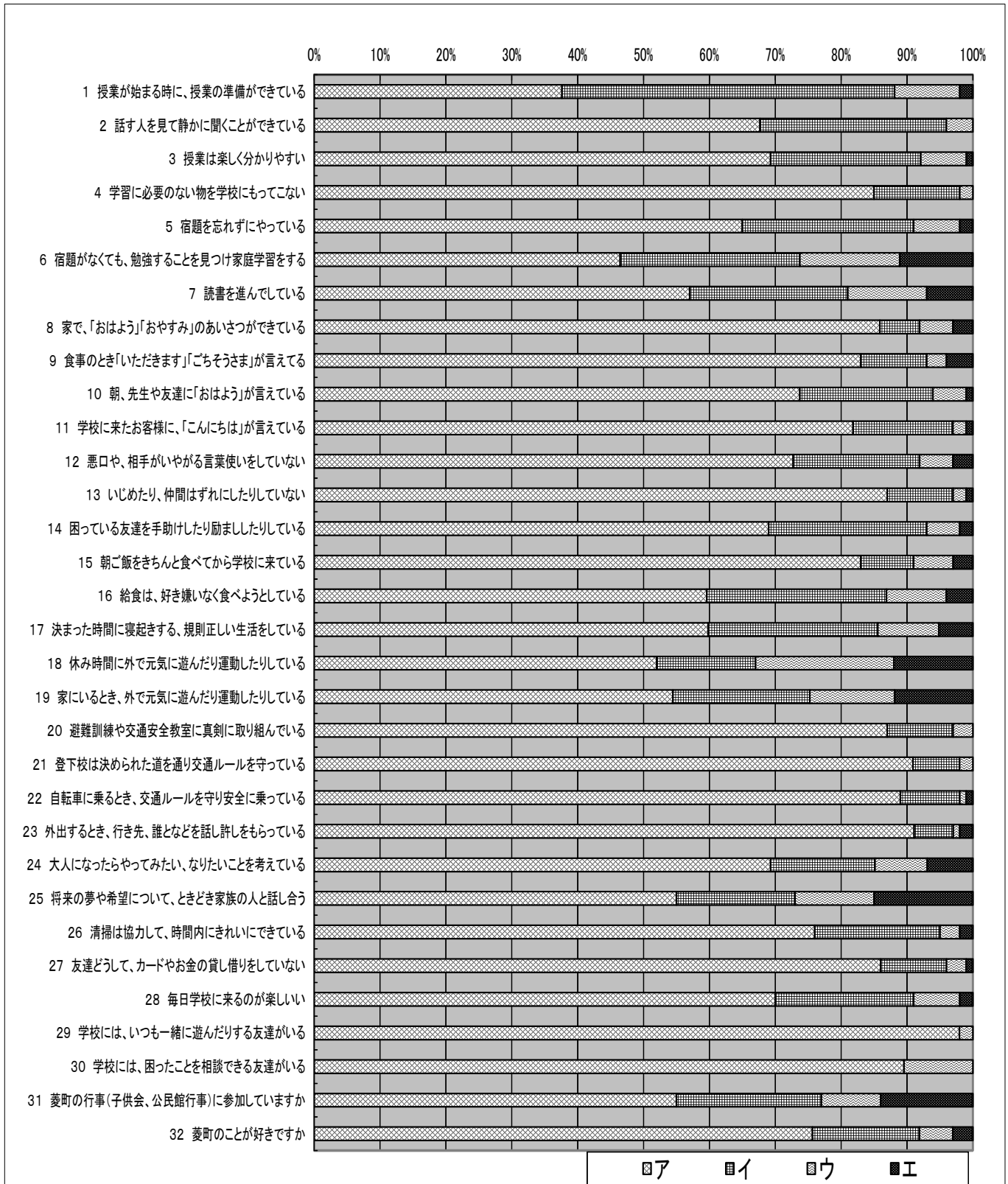
* A:よくあてはまる B:だいたいあてはまる
C:あまりあてはまらない D:あてはまらない



* アンケートの質問については、紙面の関係上簡潔にまとめた表現になっています。

【生活アンケート】(児童回答)

* ア:そのとおり イ:だいたいそのとおり
 ウ:あまりそのとおりではない エ:ぜんぜんそのとおりではない



* アンケートの質問については、紙面の関係上簡潔にまとめた表現になっています。

裏面に、保護者の皆様からいただいた意見等について、今後の対策等をまとめました。

平成30年度 第1回学校評価保護者意見

	No	学年	内容	学校としての対応
施設・通学路等の安全対策	1	1	下校時校門から小走り出てくる児童の姿をときどき見かけます。止まれのラインで止まることもなく、車を確認もしないで、道路に飛び出しています。非常に危険だと思います。一年生だけかと思ったら6月18日には3年生の児童も同じように飛び出していました。車を運転している方も驚いた様子でした。家庭と学校と両方で指導が必要と感じました。	・坂道で危険であることを注意喚起する看板を設置しました。 ・教育委員会に路面修繕の相談をしています。
	2	1	先日の地震で子どもがブロック塀の下敷きになり死亡することがありました。菱小学校では施設の点検や安全確認をどのように行って、どの程度信頼できる物なのでしょう。	1学期終業式後、職員で区域を分担して通学路の再点検をします。
	3	2	今回の大阪での地震があり、プールのブロックが崩れて亡くなってしまった子どもがいましたが、菱小も古いところや基準を満たしているのか心配です。避難所にもなるのかなと思うので確認してほしいと思います。休み時間は気持ちの切り替えやトイレなどの時間もあるので宿題の直しや勉強も大切かと思いますが目や体を休める時間になると良いと思いました。	・本校は、学校の敷地を囲むブロック塀はありません。 ・教育委員会の視察を受けており、現時点で早急な危険箇所があるという指摘は、今のところありません。 ・通学路の点検については、No. 2のとおりです。歩道等については、引き続きスクールゾーン対策委員会でも、検討していきます。
	5	4	先日の地震の件で学校や学校の周辺的安全面が気になりました(塀など)。前に不審者が出たという話が学校から知らせを聞いたときに、市の方からホームページやメールで情報が全く入りませんでした。周辺の市ではここ最近不審者情報が多くなってきています。各学校と市の連携ができていいのかになります。	
	6	4	昨日の地震で児童が塀に挟まれて死亡したニュースがありましたが、4丁目方向へ帰る児童には文昌寺あたりに塀もあり、歩道も狭いので、もし塀が崩れたりしたときすぐ車道ということもあり、逃げる場所が無いと思います。その点は学校としてどう考えていますでしょうか。	
	7	4	やはり、通学路の歩道の狭さ、安全防護柵が無いなどは怖さを感じています。	
	4	3	学童側の門の外側にガードミラー(カーブミラー??)を設置していただきたいです。車の進入等見えづらいため。	設置を前提に業者に依頼済みです。
学習への対応	8	2	菱小人気の「何でも自慢発表会」保護者も見に行けると楽しみが増えます。	活動場所の確保も必要であり、保護者公開はしていません。発表の様子は、通信等でお伝えいたします。
	9	3	チャレンジカードの習慣がありがたいです。自ら机に向かうことができないので、もう少し頻度を増やしていただくと学習リズムをリセットできてうれしい	対応を検討します。
	10	4	いつもご指導ありがとうございます。親の意見では無いのですが、IT等で二人以上の先生が見てくださるときに児童の席を特定のお子さんだけで無く満遍なく回してほしい。そうすれば、挙手するほどでも無いほんの少しの疑問でも解決できて理解がしっかりした物になる。という意見が娘(3月卒業)から出ました。大人からすると挙手すればよいのではと思うのですが、一応書かせていただきました。	教育支援員や介助員は、特定の子ども支援だけでなく、担任と打ち合わせて必要な支援を必要な所にします。
	11	5	菱小に来てまだ二ヶ月なのでわからないことだらけですが、娘が楽しく通っている姿を見るとよい学校なのだろうと安心しています。放課後の残り勉強をしていただけてるようで、家だと学年×10分の50分が難しい日もあるので助かります。もう高学年なので、学力をもっとつけてくれればと思っています。	学習機会の提供、学習の仕方指導をこれからも工夫していきます。
	12	6	子どもの個性を伸ばすような授業や、強くする授業なども取り入れてください。最近の子どもは気持ちが弱いです。アメリカでは一対一で議論させるような授業があるそうです。そういった世の中に出たときに役に立つような子どもを作っていくしてほしいです。	「自分の考えをもてる児童の育成」を今年度の指導の柱として、学校全体で授業づくりを工夫しています。
	13	1	学校の様子について学級通信などで伝えていただいととても感謝しています。ですが、どこまで親が関与してよいかわからず不安になることがあります。たとえばいじめの定義等を教えていただけたらなあと思います。	学校Webページに「学校いじめ防止基本方針」を公開しています。
14	1	授業参観日や委員会の活動の日に対象学年以外の子どもでも学校の図書館などで待っていることができるようにしてほしいです。上の子の授業参観日などは1年生は帰り時間も早いので、学校で待ってられないと授業参観には出席することができません。	個別の案件としては、受け入れています。見守り体制との兼ね合いで、可能な範囲で受入を検討します。	
15	1	初めての小学校で、親も子どもも一年生です。スタディーウィークなど記入の仕方に文章だけではわかりにくい点がありました。例を載せてもらえると助かります。	対応を検討します。	

